

KONCEPCJA ZAGOSPODAROWANIA TERENU LOKALIZACJI SKANSENU W ZAKRESIE TURYSTYCZNYM, REKREACYJNYM ORAZ KULTUROWYM



ZAMAWIAJĄCY: Gmina Kuryłówka,
37-303 Kuryłówka 527

LOKALIZACJA: Gmina Kuryłówka
Miejscowości: Kuryłówka, Ożanna, Tarnawiec

ETAP: Analizy

**Jednostka
projektowa:** Dagmara Pawlak Dakuzo
ul. Święty Marcin 58/64 lok.607, 61-807 Poznań

SPIS TREŚCI

A. SPIS RYSUNKÓW.	3
ANALIZY.....	3
1. PODSTAWA OPRACOWANIA.	3
2. PRZEDMIOT OPRACOWANIA.	4
3. ZAKRES OPRACOWANIA.....	5
3.1. ZAKRES OPRACOWANIA.....	5
3.1.1. ANALIZY - ETAP I	5
3.1.2. PROJEKT ZAGOSPODAROWANIA TERENU - ETAP II.....	5
4. ANALIZY.	5
4.1. ANALIZA KOMUNIKACYJNA.	5
4.2. ANALIZA FUNKCJONALNA.....	5
4.3. ANALIZA HISTORYCZNA.	6
12.1. ANALIZA KRAJOBRAZOWA.	13
13. INWENTARYZACJA FOTOGRAFICZNA.	14
13.1. ANALIZOWANY TEREN.	14
13.1.1. PUNKTY FORMALNIE WAŻNE.....	14
13.1.2. KRAJOBRAZOWE	23
13.2. DZIAŁKA DO ZAGOSPODAROWANIA	29
14. WNIOSKI.	34
15. UWAGI KOŃCOWE	35

A. SPIS RYSUNKÓW.

ANALIZY

NR RYS.	TYTUŁ RYSUNKU	SKALA:
A001	ANALIZA KOMUNIKACYJNA.	1:10000
A002	ANALIZA FUNKCJONALNA	1:10000
A003	ANALIZA HISTORYCZNA	1:10000
A004	ANALIZA KRAJOBRAZOWA	1:10000

1. PODSTAWA OPRACOWANIA.

Podstawą opracowania jest:

- Kopia mapy zasadniczej w skali 1 : 5000 dla analizowanego terenu
- Kopia mapy zasadniczej w skali 1:500 dla projektowanego terenu skansenu;
- Miejscowy Plan Zagospodarowania Przestrzennego Gminy Kuryłówka Uchwała nr VIII/42/99 Rady Gminy w Kuryłówce z dnia 5 lipca 1999r.
- Strategia Rozwoju Lokalnego 2007-2015 Gmina Kuryłówka;
- Program opieki nad zabytkami Gminy Kuryłówka na lata 2010-2014;
- Projekt koncepcyjny zagospodarowania terenów wokół zalewu Ożanna w zakresie turystycznym oraz rekreacyjno-wypoczynkowym autorstwa: mgr inż. Anny Bogdziewicz, mgr inż. Anny Becker i mgr inż. Łukasza Bielawskiego (maj 2012r.);
- Wstępne sprawozdanie z ratowniczych badań wykopaliskowych na stanowisku Kuryłówka 1, gm. loco (AAZP 98-81/2), opracowanie: Mirosław Mazurek, Aleksandra Sznajdrowska;
- Wizja lokalna i inwentaryzacja fotograficzna;
- Zasoby Google Earth;
- Program Ochrony Środowiska dla Gminy Kuryłówka na lata 2010-2013 z perspektywą do roku 2017 – Załącznik nr 1 do Uchwały Nr V/30/2011 Rady Gminy Kuryłówka z dnia 24 lutego 2011r.;
- Nordic Walking Park Podkarpackie Centrum – „ Kuryłówka Nordic Walking Park Ścieżka Zdrowia” sieć tras w Gminie Kuryłówka;

2. PRZEDMIOT OPRACOWANIA.

Przedmiotem opracowania jest dokumentacja:

KONCEPCJI ZAGOSPODAROWANIA TERENU LOKALIZACJI SKANSENU W ZAKRESIE
TURYSTYCZNYM, REKREACYJNYM ORAZ KULTUROWYM.

ETAP I - ANALIZY

Lokalizacja:

Działka 1/4 położona w obszarze pomiędzy Kuryłówką a Ożanną.



3. ZAKRES OPRACOWANIA.

3.1. ZAKRES OPRACOWANIA.

3.1.1. ANALIZY – ETAP I

- Analiza funkcjonalna,
- Analiza krajobrazowa,
- Analiza komunikacyjna,
- Analiza historyczna,

3.1.2. PROJEKT ZAGOSPODAROWANIA TERENU – ETAP II.

4. ANALIZY.

4.1. ANALIZA KOMUNIKACYJNA.

Teren jest skomunikowany w zakresie zadowalającym. Stanowisko archeologiczne, działkę skansenu i Zalew Ożanna łączy komunikacyjnie jedna droga gminna o nawierzchni asfaltowej. Sąsiednie miejscowości m.in. Tarnawiec, Dąbrowica, Kuryłówka również są skomunikowane z terenem analizowanym poprzez drogi gminne asfaltowe. Przez tę drogę przebiega jednocześnie trasa przyrodniczo-rowerowa Ożanna-Kuryłówka. Drogi gminne są bezpośrednio skomunikowane z drogą wojewódzką nr 877 łączącą miejscowość Naklik ze Szklarami oraz z drogą powiatową nr 1254R. Komunikację autobusową zapewnia Przedsiębiorstwo Komunikacji Samochodowej Sp.z o.o w Leżajsku. W Gminie dodatkowo komunikacja autobusowa PKS wspomagana jest transportem prywatnym. Działka skansenu posiada połączenia komunikacji pieszej z zalewem i Kościołem oraz terenami zielonymi m.in. dzięki licznym trasom Nordic Walking.

4.2. ANALIZA FUNKCJONALNA.

Analizy przeprowadzono na obszarze obejmującym miejscowości: Kuryłówkę (częściowo), Ożannę Małą, Ożannę i Tarnawiec. Granice analizowanego terenu wyznaczają kościół pw. Św. Józefa w Tarnawcu wraz z przyległym stanowiskiem archeologicznym, aż po Zalew Ożanna. Na obszarze znajduje się zabudowa o następujących funkcjach:

- zabudowa mieszkaniowa wraz z budynkami gospodarczymi i inwentarskimi,
- zabudowa rekreacyjna (domki letniskowe, pola namiotowe),
- budynki o funkcji kulturowej – obiekty o dużych walorach historycznych,
- budynki o funkcji usługowej – hotele, pensjonaty, handlowe, agroturystyka,

- budynki sakralne – kościoły, kaplice przydrożne,
- obiekty zabytkowe – dzwonnica, kościół, młyn,

Na analizowanym obszarze przeważa zabudowa mieszkaniowa. Są to głównie budynki zbudowane w XX wieku.

Nad zalewem w Ożannie działają cztery ośrodki wypoczynkowe, w których znajduje się ponad 100 miejsc noclegowych.

Działka, na której projektuje się skansen, znajduje się pomiędzy główną dominantą – kościołem p.w. Św. Józefa w Kuryłówce – zlokalizowaną tuż przy terenie stanowiska archeologicznego, jako miejsca postojowego przy szlaku rowerowym, a głównym miejscem rekreacyjnym Gminy – „Zalewem Ożanna”.

4.3. ANALIZA HISTORYCZNA.

Obszar w gminie Kuryłówka we wczesnym średniowieczu był terenem, na którym rozwinęło się osadnictwo ludów o różnym składzie etnicznym.

Ożanna – powstała w II poł. XVI w., jej najstarsza część, położona w okolicy nieistniejącej dzisiaj cerkwi grekokatolickiej do poł. XIX w. miała wyraźny kształt okolicy z dużym nasiewem w środku, a typ bardzo rzadko występującej okolicy posiadały wsie o charakterze obronnym.

Architektura sakralna w gminie Kuryłówka to głównie cerkwie prawosławne i grekokatolickie. Kościoły rzymskokatolickie datuje się na XIX i pocz. XX wieku. Na terenie gminy obecnie istnieją dwie cerkwie w Dąbrowicy i Kuryłówce.

W Gminie Kuryłówka znajduje się 9 obiektów zabytkowych wpisanych do rejestru zabytków:

- Brzyska Wola – dawna leśniczówka nr rej. A – 1073 z dnia 28.01.1981 r., stanowiąca własność P.P. Kazimierzy i Stanisława Magdziak, datowanie 1837-39, stan dobry;
- Brzyska Wola – kaplica usytuowana na działce J. Piotrowskiego, na skraju lasu – nr rej. A – 1170 z dnia 13.05.1987 r., datowanie ok. połowy XIX w., stan zły;
- Dąbrowica – d. park dworski – nr rej. A – 1169 z dnia 13.05.1987 r., stanowiący własność P. Edwarda Pieniążka, datowanie przed 1851 r., stan zły;
- Jastrzębiec – kaplica – nr rej. 1141 z dnia 07.11.1983 r., stanowiąca własność Parafii Rzym. – Kat. W Luchowie Górnym, datowanie 1885 r., stan dobry;
- Dąbrowica – Zespół cerkwi greko-katolicki, obecnie kościół rzym.-kat – nr rej. A-78 z dnia 22.10.2003 r., datowanie 1906 r., stan dobry;
- Dąbrowica – kaplica drewniana – nr rej. A-84 z dnia 27.02.2004 r., datowanie 1890 r., stan dobry;
- Kulno – cerkiew prawosławna fil. p.w Ś. W Michała, obecnie kościół Rzym.-kat. p.w. Św. Maksymiliana Kolbe - nr rej. A-101 z dnia 27.09.2004 r., datowanie 1872 r., stan dobry;
- Kuryłówka – zespół dawnej cerkwi greko-katolickiej p.w. Św. Paraksewii, obecnie kościół filialny rzymsko-katolicki p.w. Św. Mikołaja w Kuryłówce – nr rej. A – 148 z dnia 28.02.2006 r., datowanie 1896 r., stan dobry;

- Kuryłówka – zespół kościoła parafialnego p.w. Św. Józefa w Kuryłówce – nr rej. A – 147 z dnia 28.02.2006 r., datowanie 1749-1751 r., stan dobry.
- Kolonia Polska – wyposażenie kościoła parafialnego p.w. św. Stanisława Biskupa;



ZDJĘCIE 1 Kościół parafialny p.w. Św. Józefa w Kuryłówce

Na terenie gminy i analizowanego terenu istnieje wiele obiektów wpisanych do gminnej ewidencji zabytków. Są to m.in.

1. Pozostałości zespołu folwarcznego ob. Zespół kościoła parafialnego rzym – kat p.w. Św. Józefa, dzwonnica przy kościele parafialnym, organistówka, obecnie wikarówka przy kościele pw. Św. Józefa;
2. Stajnia plebańska – pozostałości zespołu folwarcznego obok kościoła rzym.-kat p.w. Św. Józefa.
3. Kapliczka przydrożna w Tarnawcu;
4. Figurka NMP w Tarnawcu;
5. Dom i stodoła w zagrodzie nr 6 w Tarnawcu;
6. Dom mieszkalny w Tarnawcu nr 72;
7. Zespół młyna wodnego-grobla z pozostałością stawu;
8. Dzwonnica – pozostałości z cerkwi fil. Greko-kat.p.w. Św. Onufrego;
9. Stajnia w zagrodzie 34, Ożanna 34;
10. Dom w Ożannie nr 4;
11. Pomnik AK w Kuryłówce;

12. Kościół p.w. Św. Józefa w Kuryłówce;



ZDJĘCIE 2 *Dom mieszkalny nr 6 w Tarnawcu , 1921r.*

ZDJĘCIE 4 *Dom mieszkalny nr 72 w Tarnawcu*



ZDJĘCIE 2 *Dom nieużytkowany Ożanna 4*



ZDJĘCIE 3 Stajnia w zarodzie nr 34, Ożanna, l.20 XX w.



ZDJĘCIE 4 Pozostałości zespołu folwarcznego, ob. Kościół rzym-kat. P.w. Św. Józefa - stajnia plebańska, II poł. XVIIIw., Kuryłówka



ZDJĘCIE 5 Zespół zagrody młynarskiej - młyn turbinowy, Kuryłówka, 1928r.



ZDJĘCIE 6 Stajnia w zagrodzie nr 208, Kuryłówka, pocz. XXw.



ZDJĘCIE 7 *Dom mieszkalny nr 208 Kuryłówka, pocz. XXw.*

ANALIZA HISTORYCZNA ZABUDOWY

Historia budownictwa ludowego sięga XIX w. Były to głównie chałupy drewniane, niektóre z nich zachowały się do dziś. Niekorzystnymi zmianami jakie można zaobserwować w XX w. to zastępowanie czterospadowych wysokich dachów, nadającym szczególnych proporcji, dachami dwuspadowymi.

Domy sytuowane były do drogi ścianą szczytową. Budynki mieszkalne i mieszkalno gospodarcze są szerokofrontowe. Istnieją jednak domy, w których wejście znajduje się od strony szczytowej.

Dążono do takiego sytuowania chałup, aby przynajmniej jedno okno izby było skierowane w kierunku południowym i aby można było z izby obserwować drogę i podwórze zagrody.

Stodoły sytuowano najczęściej w tylnej części siedliska, kalenicą równoległą do drogi. Inne budynki gospodarcze to głównie stajnie, obory, chlewy, kurniki, wozownie, komory; najczęściej sytuowane w jednej linii za budynkiem mieszkalnym.

Ściany domów wykonane były głównie z tartego drewna sosnowego. Dominującą konstrukcją w budownictwie omawianego terenu była konstrukcja wieńcowa (zrębowa).

Układ funkcjonalny jest różnorodny w przeciwieństwie do prostej dekoracji domów. Począwszy od klasycznej jednotraktowej chaty (izba – sień – komora) poprzez domy półtraktowe (izba-sień i kuchnia-komora), aż po budynki dwutraktowe.

Program przestrzenny domów poszerzano o dodatkowe pomieszczenie gospodarcze lub inwentarskie.

Głównym elementem dekoracyjnym to dwukolorowe, silnie kontrastujące ze sobą pasy (belka zrębu jeden kolor, spoina – drugi). Najczęściej używanymi kolorami spoin to białe i jasnoniebieskie.

UKŁADY URBANISTYCZNE.

Układy urbanistyczne osad wiejskich występujących na Podkarpaciu, w większości przypadków opierają się na najpopularniejszym na ziemiach polskich modelu wsi o zabudowie liniowej (wzdłuż głównej drogi) – tzw. „ulicówce”. Gdziekolwiek występują również układy łańcuchowe, tzw. „łańcuchówki”, oparte o łańcuchowe (pasmowe) podziały gruntu. Wsie o charakterze łańcuchowym zakładano najczęściej na terenach wyżynnych i górskich w okresie gospodarki folwarczno-pańszczyźnianej. W frontowej części wydzielonego pasa gruntu znajdowała się chałupa, ustawiona równoległa do granicy działki sąsiedniej, szczytem do frontu działki (oraz drogi), dalej znajdowała się gospodarcza część gruntu a także część uprawna. Układ przebiegał najczęściej wzdłuż pasów wyżyn, gdzie główna droga stanowiąca oś założenia wiejskiego przebiegała wzdłuż linii grzbiety wyżyny.

Na Podkarpaciu występowały również układy rozproszone – „wielodrożnice” (zwane również wsiami „kupowymi”), o dość nieregularnym układzie dróg, niwowym lub blokowo-niwowym układzie pól.

Do rzadkości natomiast należały układy wsi oparte na modelu „okolnicy”, odznaczające się regularnym układem zabudowy ustawionym wokół centralnego placu (tzw. „nawsia”), niezabudowanego, stanowiącego centrum życia społecznego i gospodarczego wsi. Plac stanowił „własność gromadzką”, powstawał poprzez wydzielenie z gruntów należących do osadników. Dopuszczalne było zlokalizowanie na jego obszarze obiektu o charakterze sakralnym.

STANOWISKO ARCHEOLOGICZNE WPISANE DO EWIDENCJI:

KURYŁÓWKA ST.1 - Obszar AZP 98-81/2 - na stanowisko odkryto niemal 200 obiektów zabytkowych głównie ceramikę, a także krzemienie, kamienie, kafle, szkło, gliniane fajki oraz zabytki metalowe. Wyniki badań archeologicznych potwierdziły istnienie w tym miejscu osady wielokulturowej zasiedlanej głównie w epoce brązu. (opracowanie archeologiczne: Wstępne sprawozdanie z ratowniczych badań wykopaliskowych na stanowisku Kuryłówka 1, gm.loco (AZP 98-81/2).

12.1. ANALIZA KRAJOBRAZOWA.

Analizowane wsie: Ożanna, Tarnawiec należą do gminy Kuryłówka, w powiecie leżajskim, województwo podkarpackie. Gmina Kuryłówka należy do makroregionu Kotliny Sandomierskiej, w skład której wchodzi jedenaście mniejszych jednostek tzw. mezoregionów. Na terenie gminy wyróżnić możemy 3 mezoregiony: Płaskowyż Kolbuszowski, Płaskowyż Tarnogrodzki oraz Dolinę Dolnego Sanu.

Na opracowywanym obszarze występują niewysokie pofałdowania. Duża część to lasy mieszane z przewagą iglastych. Głównymi siedliskami lasów są lasy mieszane - drzewostan głównie tworzą dąb, świerk i sosna. Lasy w tym regionie pełnią funkcję:

- ochroną - dodatnio oddziałując na środowisko przyrodnicze,
- produkcyjną - dostarczają owoce leśne, ziele, surowiec drzewny,
- społeczną - jako teren rekreacji i turystyki.

Występują również bory świeże i suche, bory mieszane, łąki, torfowiska i pastwiska. Część terenu to pastwiska, łąki lub grunty orne, użytki rolne. W gminie brak jest zasobów naturalnych w postaci surowców.

Całość terenu poddanego analizie należy do Kuryłowskiego Obszaru Chronionego Krajobrazu. Wysokie walory przyrodnicze i krajobrazowe wpłynęły na rozwój ścieżek do uprawiania Nordic walking. Wyróżnić możemy 3 trasy o różnym stopniu trudności. Trasa zielona, łatwa, trasa czerwona - przebiegająca w większości na terenie analizowanym i trasa czarna - najdłuższa trasa "Kuryłówka Nordic Walking Park Ścieżka Zdrowia". Ponadto przez wsie przebiega trasa przyrodniczo-rowerowa Ożanna-Kuryłówka.

Najbardziej atrakcyjnym miejscem na terenie opracowania jednocześnie w gminie Kuryłówka jest Zalew Ożanna i tamtejsza infrastruktura turystyczna. Zalew Ożanna jest to sztuczny zbiornik wodny na potoku Złota Rzeką o powierzchni 18 ha, o funkcji rekreacyjnej przeznaczony do zażywania kąpiei i innych sportów wodnych. Obecnie zalew wymaga oczyszczenia i zagospodarowania terenu turystycznego. W pobliżu brak obiektów sportowych i rozwiniętych usług turystycznych m.in. gastronomii, ośrodków rekreacyjnych.

Zaletą analizowanego terenu jest rozwój agroturystyki i ekoturystyki.

Na terenie analizowanym nie zauważono rozwoju i promocji kultury i produktów tradycyjnych, informacji turystycznej (Centrum Informacji Turystycznej lub Punktów Informacji Turystycznej).

13. INWENTARYZACJA FOTOGRAFICZNA.

Inwentaryzacja fotograficzna przedstawia panoramy i widoki krajobrazowe oraz miejsca, w której krzywa wrażeń wzrasta, m.in. obiekty zabytkowe, kulturowe, dominanty, otwarcia widokowe.

13.1. ANALIZOWANY TEREN.

13.1.1. PUNKTY FORMALNIE WAŻNE. STANOWISKO ARCHEOLOGICZNE



ZDJĘCIE 8 STANOWISKO ARCHEOLOGICZNE, WIDOK Z ULICY.



ZDJĘCIE 9 Stanowisko 1. Obiekt 1, poziom M. Oprac. Mirosław Mazurek, Aleksandra Sznajdrowska

ZALEW OŻANNA



ZDJĘCIE 10 *Widok na Zalew Ożanna*



ZDJĘCIE 11 *Widok na zalew Ożanna- od strony domków letniskowych.*



ZDJĘCIE 12 *Widok na zalew Ożanna - od strony domków letniskowych*

ZABYTKI SAKRALNE



ZDJĘCIE 13 *Kościół pw. Św. Józefa w Kuryłówce*

ZABYTKOWA DZWONNICA



ZDJĘCIE 14 Dzwonnica

KAPLICE PRZYDROŻNE, KRZYŻE,



ZDJĘCIE 15 *Przydrożna figurka*



ZDJĘCIE 16 *Przydrożna Kapliczka*

POMNIKI



ZDJĘCIE 17 *Pomnik pamięci AK*

WIEJSKI DOM KULTURY W TARNAWCU



ZDJĘCIE 18 *Wiejski Dom kultury w Tarnawcu*

13.1.2.KRAJOBRAZOWE

OKOLICA



ZDJĘCIE 19 *Widok na rzekę Złotą.*

ZDJĘCIE 20 *Widok na drogę łączącą skansen z kościołem pw. Św. Józefa*



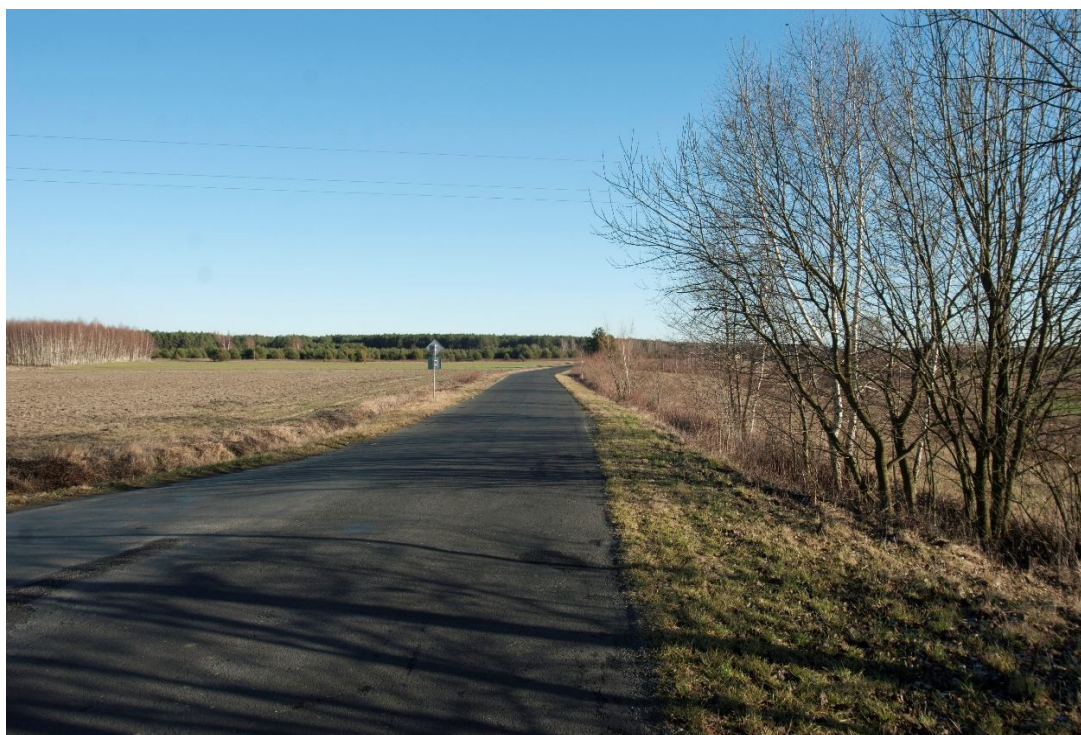
ZDJĘCIE 21 *Widok na drogę łączącą Skansen z Kościołem pw. Św. Józefa - trasa rowerowa*



ZDJĘCIE 22 *Widok na przydrożne pola*



ZDJĘCIE 23 *Widok na wzgórze z Kościołem pw. Św. Józefa i stajnię plebańską.*



ZDJĘCIE 24 *Widok na drogę gminną przy nieopodal działki skansenu.*

CHATY I
GOSPODARSTWA



ZDJĘCIE 25 *Regionalna chata z początków XXw.*

ZDJĘCIE 26 *Widok na gospodarstwo w Ożannie*



ZDJĘCIE 27 *Nieżytkowana chata w Ożannie*



ZDJĘCIE 28 *Nieżytkowana chata w Ożannie*



ZDJĘCIE 29 *Nieużytkowana chata w Ożannie*



ZDJĘCIE 30 *Regionalna chata w Ożannie*



ZDJĘCIE 31 Regionalna chata wraz z budynkami gospodarczymi

13.2. DZIAŁKA DO ZAGOSPODAROWANIA

Na przedmiotowej działce brak istniejącej zabudowy. Na terenie znajduje się zieleń niska i wysoka. Zieleń wysoka to głównie drzewa i krzewy iglaste. Działka od strony północnej sąsiaduje z lasem, od strony południowej graniczy z drogą – która jest głównym ciągiem komunikacyjnym od Kuryłówki do Ożanny. Od strony zachodniej teren sąsiaduje z polami natomiast od wschodu z gospodarstwem.



ZDJĘCIE 32 Działka do zagospodarowania. Widok od strony ulicy



ZDJĘCIE 33 Działka do zagospodarowania. Zieleń średniowysoka



ZDJĘCIE 34 Działka pod skansen. Widok od centralnej części działki w stronę drogi gminnej.



ZDJĘCIE 35 Działka do zagospodarowania. Widok na stronę północną.



ZDJĘCIE 36 Działka do zagospodarowania. Widok na stronę zachodnią.



ZDJĘCIE 37 Działka do zagospodarowania. Widok z drogi gminnej na działkę.

ZDJĘCIE 38 Działka do zagospodarowania. Widok od strony wschodniej.

14. WNIOSKI.

1. Istniejący oraz planowany układ funkcjonalny i komunikacyjny narzuca konieczność zaprojektowania miejsc postojowych a także infrastruktury pozwalającej na postoje rowerzystów, turystów i lokalnej społeczności (przystanki i stojaki rowerowe, stanowiska postojowe dla samochodów osobowych i autokarów, wiaty wyposażone w ławki i stoliki):
 - a. W pobliżu stanowiska archeologicznego i kościoła Św. Józefa;
 - b. W obszarze projektowanego skansenu;
 - c. W obszarze rekreacyjnym Zalewu Ożanna oraz punktu Start/Meta trasy nordic walking;
2. Istniejąca infrastruktura turystyczna i noclegowa w rejonie Zalewu, analizując koncepcję Zalewu będzie wystarczająca, by zaspokoić potencjalny ruch turystyczny i jego potrzeby noclegowe.
3. Z racji pewnego oddalenia terenu projektowanego skansenu od zabudowy miejscowości Kuryłówka a także zabudowy i infrastruktury turystyczno-usługowej w obrębie zalewu, zaleca się zaprojektowanie w obrębie skansenu, obiektu świadczącego usługi gastronomiczne i higieniczno-sanitarne;
4. Należy wykorzystać przynajmniej część bogatej zieleni występującej w obrębie projektowanej działki;
5. Istniejąca na terenie gminy Kuryłówka, a także okolicznych miejscowości, zabytkowa silnie regionalna oryginalna zabudowa wiejskich chałup całkowicie wystarcza jako „źródło eksponatów” stwarzających potencjalną możliwość przeniesienia na teren skansenu lub jako źródło wiedzy historycznej oraz architektonicznej na temat sposobów kształtowania regionalnej architektury drewnianej w celu wykonania rekonstrukcji chałup wiejskich oraz innej zabudowy wiejskiej na terenie projektowanego skansenu.

15. UWAGI KOŃCOWE

Projekt chroniony jest prawem autorskim, prawem o wynalazczości oraz prawami pokrewnymi. Wszelkie prawa majątkowe do projektu należą do Gminy Kuryłówka.

Opracowanie:
mgr inż. arch. Dagmara Pawlak
mgr inż. arch. Jakub Pawlak